

# 國立雲林科技大學節能省電督導小組執行計畫

## 一、計畫緣起

為落實責任分區管理制度，節能省電，促使能源合理與有效運用，以降低能源費用支出，提高競爭力，達成節約能源目標，爰推動【節能省電督導小組】，以精進本校節約能源成效，將本校推向典範低碳大學校園。

## 二、執行目標

各責任分區本年以達成較前 1 年節電 10% 為目標。

邇後每年省電目標，由節能省電督導小組會議討論決議後訂定之。

## 三、管理架構及執行項目

1. 成立本校【節能省電督導小組】，管理架構詳如附件一，由副校長擔任召集人，總務長擔任副召集人兼執行秘書，並由秘書室、教務處、研發處、人事室、各責任分區（學務處、工程學院、管理學院、人文與科學學院、設計學院、圖書館、體育室、資訊中心、環境安全科技中心、總務處）組成，每三個月召開會議一次，必要時得召開臨時會議。
2. 本校各單位劃分責任分區管理，各責任分區劃分詳如附件二，各責任分區應成立執行小組，依節能省電措施及權責分工表（詳如附件三）及各責任分區執行小組自主檢查表（詳如附件四），統籌各該區域依檢查表所訂項目及期程，定期巡視督導及落實會議交辦事項之執行。
3. 各責任分區每個月召集所屬責任分區執行人員召開會議，檢討責任分區內節能成效及節能措施。
4. 各責任分區須於節能省電督導小組會議召開時，報告上述項目執行結果，並需將相關執行事項建立資料，存檔備查，供督導及考核。
5. 節能省電措施及權責分工表、各責任分區執行小組自主檢查表得由節能省電督導小組會議討論增減修訂。

## 四、考核獎懲機制

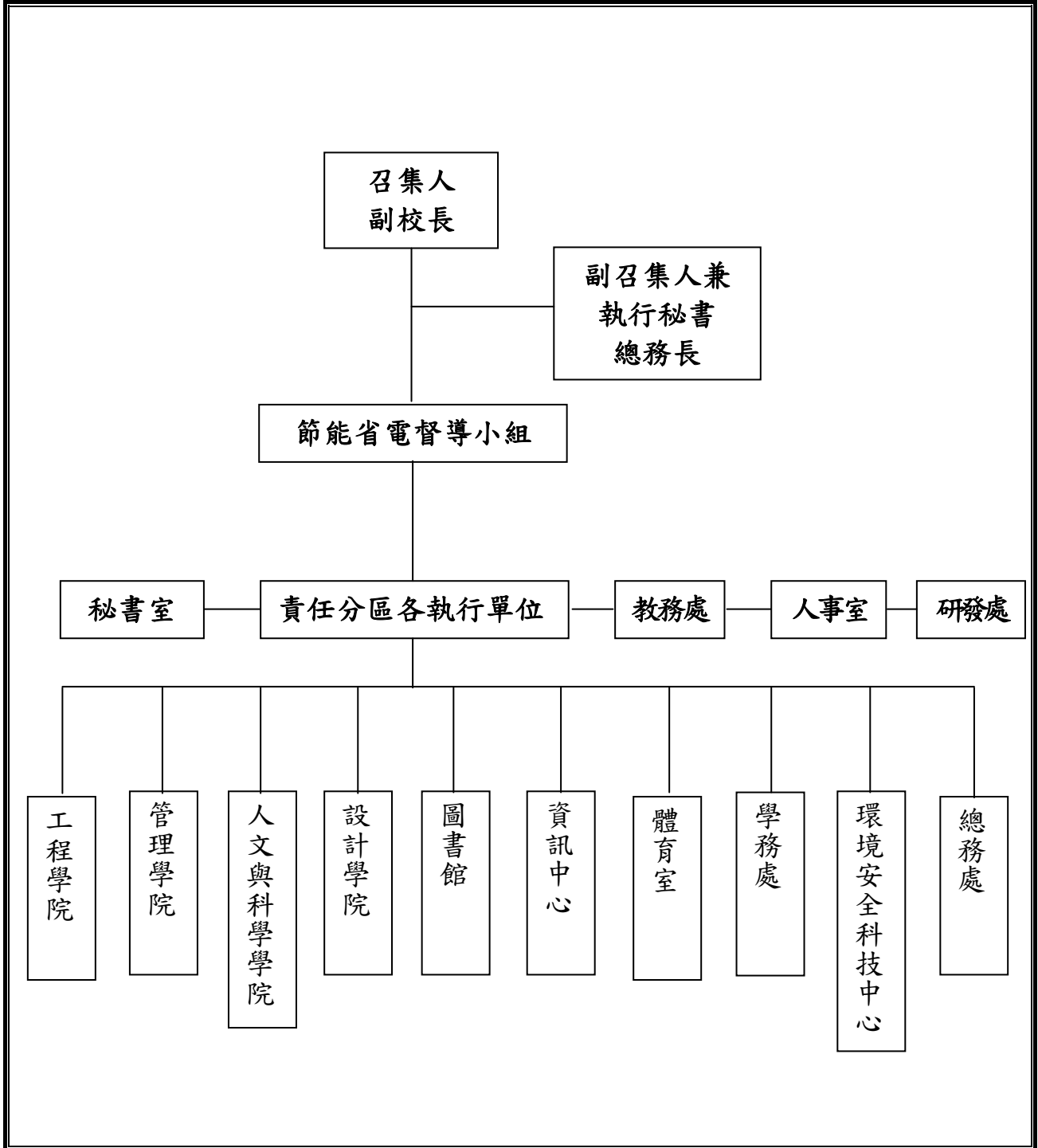
1. 整體節電績效獎：本校各責任分區之累計節電成效指標，取得分最高 3 名為「整體節電績效獎」建議單位。  
累計節電成效指標 = [98 年起至考核前 1 年累計用電節約率 × 40% + 當年度用電節約率 × 60%]；當年度用電節約率為負者，不列入建議單位，其遺缺由次佳之單位遞補。
2. 省電達人獎：個人如有省電績效或創意作為，得由個人（他人）或單位填寫提案表（格式如附件六），送執行秘書彙整，並取得分最高 3 名為「省電達人獎」建議名單。
3. 上述獎項由執行秘書彙整，於節能省電督導小組會議時考評，陳請校長核定，並於公開場合頒發獎狀（牌），所需經費由學校相關經費勻支。
4. 節能省電督導小組會議時，得檢討各責任分區執行成效，執行成效不

佳之分區，於節能省電督導小組會議召開時，進行專案檢討報告，以落實責任分區管理成效。

五、本計畫經節約能源推動小組訂定後，陳請校長核定後公布實施，修正時亦同。

附件一

節能省電督導小組管理架構



附件二

本校各責任分區

負責單位 名稱	責任分區名稱
工程學院	工程 1 館、工程 2 館、工程 3 館、工程 4 館、工程 5 館、工程 6 館、營建實習工廠、機械系實習工廠、營建材料檢測中心及院所屬區域。
管理學院	管理 1 館、管理 2 館、管理 3 館及院所屬區域。
人文與科學學院	理科大樓、文科大樓、新理大樓、技職大樓 2 樓及院所屬區域。
設計學院	設計 1 館、設計 2 館、設計 3 館、金工木工實習工廠及院所屬區域。
圖書館	圖書館、藝術中心所屬區域。
資訊中心	資訊大樓所屬區域。
體育室	體育館、游泳館、田徑場、籃排球場、溜冰場、壘球場、網球場所屬區域。
學務處	學生宿舍區、學生活動中心所屬區域。
環境安全 科技中心	水質淨化廠及中心所屬區域。
總務處	行政大樓、國際會議廳、大禮堂、各大樓高壓變電站、路燈、所屬餐廳及所屬庭園燈及公共區域。

附件三

節能省電措施及權責分工表

項次	節能省電措施	權責分工	備註
1	節能減碳學程	教務處	
2	能源節約技術服務小組(對內及對外服務)	研發處、總務處	
3	節能省電教育宣導	人事室(教職員)、學務處(學生)、總務處事務組(工友)	
4	研議寒、暑休改採集中放假方式辦理，以節能省電	人事室	
5	研議節能措施經費配合事項	研發處	
6	圖書館、自習室等空間集中使用，以節省冷氣及電燈使用量	圖書館、各責任分區	
7	飲水機裝設定時控制	環安中心	
8	冷氣機申購裝設作業規範檢討	總務處事務組	
9	窗型、分離式冷氣機裝設溫度、時間控制	總務處事務組、各責任分區	
10	中央空調、箱型冷氣冰水溫度設定、定期保養維護	總務處營繕組、各責任分區	
11	應優先採購符合節能標章、環保標章或省水標章之用電、用水設備、器具及其他事務性產品。	總務處事務組、各責任分區	
12	新建、增建、改建或修建工程，應採節約能源之規劃設計及設置再生能源設施，以節約能源及提高能源運用	總務處營繕組	
13	建置屋頂型太陽能發電系統	總務處事務組	
14	建置「永續、綠能、智慧、創新、未來願景館」	總務處營繕組	
15	續與台電公司協商有利電價事宜	總務處營繕組	
16	電力遠端監控(雲端)	總務處營繕組	
17	全校性電力安全設施暨節能改善工程	總務處營繕組	
18	責任分區不定期自主檢查	各責任分區	(詳附件四)
19	責任分區環境照度檢測	各責任分區	(詳附件五)

備註：本節能省電措施及權責分工表得由節能省電督導小組會議討論增減修訂。

附件四

各責任分區執行小組自主檢查表

檢查項目	抽查地點	抽查結果		抽查日期	改善日期及備註
		是	否		
是否控制室內空調溫度於攝氏 26~28 度？（經濟部能源局）					
連續假日或少數人加班是否不開中央空調冷氣？					
空調區域門窗關閉，且應與外氣隔離，減少冷氣外洩或熱氣侵入。					
是否每月清洗冷氣機之空氣過濾網？					
是否至少每半年請維護廠商或保養人員檢視冷氣機冷媒量？					
走廊及通道等照明需求較低的場所，是否設定隔盞開燈或減少燈管數？					
是否隨手關閉不需使用之照明？					
事務機器是否設定省電模式？					
長時間不使用之用電器具或設備（如電腦、影印機等），是否關閉電源？					
是否裝設定時控制器控制飲水機之使用時間，並於非上班時間關閉電源？					
辦公用電腦(除伺服器外)，系統是否設定於連續 10 分鐘不作業時自動進入「休眠狀態」，監視器(螢幕)是否設定於連續 10 分鐘未作業時自動關閉？					
上班日中午 12 時 30 分至 13 時執行全面關閉不必要之照明及辦公事務機器。					
辦公空間不得使用非公務用電器。					
水管、水龍頭、水塔、蓄水池或馬桶等是否有漏水狀況。					
其他項目（各責任分區得視分區特性及需求增加）					

備註：

1. 每星期至少檢查一次。
2. 本檢查表檢查項目得由節能省電督導小組會議討論增減修訂。

檢查人員簽章：

責任分區主管簽章：



附件六

省電達人獎提案表

提案人 (單位)		聯絡人 及電話	
提案 名稱			
省電績效 或創意作 為			

省電達人獎評分標準表

考 核 評 項 目	說 明	權 數 %	評 分 標 準					備 考
			90 以 上	89   80	79   70	69   60	59 以 下	
省電 績效	省電作為採 行前、後產 生之省電績 效比較	50%	採行後效 益較未採 行時高 90 %以上者	採行後效 益較未採 行時高 80 %至 89% 者	採行後效 益較未採 行時高 70 %至 79% 者	採行後效 益較未採 行時高 60 %至 69% 者	採行後效 益較未採 行時高於 59%以下 者	可檢具 佐證資 料或敘 明實質 可量化 效益或 無形效 益
創意 作為	創意程度 (例如有無 類似、相關 或相同案例 可循)	50%	無案例可 循，且不須 增加經費 者	無案例可 循，惟須增 加經費者	有類似案 例可循者	有相關案 例可循者	有相同案 例可循者	